



Acquisitions récentes 2001 - 2002 - 2003

Devayes Janine
Duruz Yvone
Faro
Favre Michel
Glassey Jacques
Machi Myriam
Mauron Pierre-Alain
Mühlberger Christine
Pont François
Rütsche Oskar
Saudan Olivier
Schmidt Lou

Acquisitions récentes 2001 - 2002 - 2003

Romaine Syburra-Bertelletto, membre du Jury

Depuis la présentation de la Collection Le Nouvelliste en automne 2000 à la Vidondée de Riddes, la Fondation d'Aide aux artistes valaisans n'a cessé son activité de soutien aux créateurs. Sur proposition du Jury de la Fondation, les nouvelles acquisitions sont régulièrement réalisées grâce aux bénéfices générés par la publicité à laquelle le quotidien Le Nouvelliste sert de support.

De sa création à l'an 2000

Des 54 artistes que comptait la Collection en 2000, elle en compte aujourd'hui 11 de plus et quelque 20 œuvres supplémentaires. Issue d'un premier ensemble comprenant 4 tableaux achetés en 1983 par l'Imprimerie Moderne S.A., la Collection peut, 5 ans plus tard soit en 1988, présenter une très intéressante exposition au Manoir de la ville de Martigny. Dans ces premières années d'existence, les choix se portent essentiellement sur des travaux d'artistes déjà bien confirmés tels que Albert Chavaz (acquisition en 1983 et 1995), Gérard de Palézieux (acquisition en 1985 et 1990), Charles Menge (acquisition en 1983 et 1989), sans pour autant délaisser les plus jeunes notamment Marie Gaillard. Les pièces choisies durant cette période sont de petites dimensions mais en nombre important (Pierre Loye 8 tableaux, Mizette Putallaz 4 tableaux, Walter Willisich 5 tableaux).

Pourtant, malgré ces choix sages dans un type de création privilégiant la douceur de la réalité poétique, l'existence de la collection est menacée au début des années 1990. Entre 1991 et 1994, aucune nouvelle acquisition ne vient enrichir le fonds. Il faut attendre 1996 pour que l'activité de la Fondation reprenne notamment sur la base de nouveaux statuts. Dans un premier temps, il est décidé de « combler les lacunes criardes » par l'achat d'œuvres d'artistes importants et qui n'ont pas encore été choisis

Faro, Ecales, hauteur 210 cm.

(Christine Aymon acquisition en 1996, Angel Duarte acquisition en 1997 ou Simone de Quay acquisition en 1998). Deuxièmement, de compléter la représentativité d'artistes par l'acquisition de travaux plus récents, plus importants par leur format ou leur signification, spécialement lorsque la personnalité artistique a sensiblement évolué ou changé. Ces nouveaux critères ont permis l'achat d'un diptyque de Marie Gaillard en 1996 ou d'une gouache de Walter Willisich en 1995. Pour ces mêmes raisons, l'ouvrage monumental (190 x 142 cm) de Suzanne Auber vient compléter une série de 8 petits formats (12,2 x 17 cm). Cette œuvre fera l'affiche de l'exposition de la Collection en 2000. Troisièmement, de favoriser les jeunes talents par l'achat d'œuvres sans attendre une éventuelle confirmation ultérieure (Marie Escher-Lude acquisition en 1999 ou Serge Saudan acquisition en 1999). Finalement de ne pas omettre les créateurs actifs dans le Haut-Valais, c'est le cas de Denise Eyer-Oggier (acquisition en 1999) ou René Niederberger (acquisition en 1999).

Depuis 2001

Conçue comme le reflet du climat de création picturale en Valais durant les vingt-cinq dernières années du XX^e siècle, la Collection «NF 2000» n'avait pas de raison apparente de survivre au passage du nouveau millénaire. Sa dénomination elle-même contenait déjà la date, l'année 2000, comme l'aboutissement de cette véritable gageure: avoir su ou pu réunir un ensemble représentatif de tableaux dans le contexte autant complexe qu'éclectique voire chaotique de la création en Valais durant le dernier quart du XX^e siècle. Pourtant, la présentation de la majeure partie des



S. Auber, «c'est son jour de sortie», 1999, 190 x 142 cm.

œuvres de la Collection à la Vidondée de Riddes en 2000 allait vite s'imposer comme un jalon et non une fin. Face au succès de cette manifestation qui accueillit près de 1500 visiteurs en 52 jours d'ouverture, à l'enthousiasme du public venu nombreux suivre les visites guidées des jeudis et à l'intérêt éveillé par le catalogue très complet édité à cette occasion, le Conseil de Fondation décide de prolonger la confiance accordée aux propositions d'acquisition du Jury et de poursuivre son effort en faveur des créateurs. Constitués en grande partie de nouveaux membres, Conseil de Fondation et Jury continuent ainsi la récolte adaptant le nom au titre actuel du quotidien valaisan: Collection Le Nouvelliste.

Les acquisitions récentes 2001-2002-2003

Nouveau nom allait tout naturellement de pair avec nouvelles orientations. Sans pour autant délaisser les critères définis lors de la renaissance de la Fondation d'Aide aux artistes valaisans en 1996, les critères de collection se sont peu à peu modifiés voire affinés.

Sculpture

Jusqu'à dévolue à la création bi-dimensionnelle (peinture, dessin, gravure), la Collection s'ouvre à la sculpture et marque ainsi un intérêt élargi dans le domaine des arts visuels. Première acquisition en 2001, une pièce de Michel Favre, *Champ magnétique*, réalisée en



O. Rüttsche, Sans titre, 2000-2002, 144 x 165 cm.

bronze d'après la technique à cire perdue marque cet important changement. L'artiste nous emporte dans un monde de «situation hautement (im)probable» où l'être humain, par un jeu de réduction d'échelle et de dilatation des objets, se retrouve l'acteur d'une action impossible mais, du point de vue de la métaphore, tellement vraie. Sans pour autant délaisser le monde de la réalité poétique, 2002 est l'année du bois, de la nature que Faro enchaîne à son travail, *Ecales*, «bois élément dynamique qui brûle, s'abreuve, respire». En 2003, la récupération d'objets métalliques et leur mélange par des scellés colorés de grès cuit permettent à Lou Schmidt de nous faire découvrir une nouvelle mythologie sur les pas de *L'homme en marche*.

Technique

Désormais, une place particulière est réservée aux techniques nouvelles. C'est le cas des travaux de Myriam Machi qui, par un procédé innovant mêlant à chaud une peinture acrylique et de la résine sur toile, étend ses tableaux au sol en de véritables tapis, désignés par le terme de *fall-art* (acquisition en 2003).

Avec les *Grandes Tiges* (acquisition en 2002), François Pont repousse toujours plus loin les limites techniques de la gravure par la maîtrise d'un format quasi-monumental d'une hauteur de 185 cm pour une largeur de 100 cm.

Moment de création

Une expérience de vie comme point de départ à la création, nous permet de suivre Christine Mühlberger lors de son séjour prolongé au Maroc (acquisition en 2003). Tout aussi personnelle la démarche de Pierre-Alain Mauron qu'il exprime avec force sur un support aussi fragile que du papier de riz (acquisition en 2002).

Peinture de maître

Déjà plus avancés dans leur carrière, deux artistes sont entrés dans la Collection comme maître de plus jeunes créateurs. C'est le cas d'Yvone

Duruz (acquisition en 2001) et d'Oskar Rüttsche (acquisition en 2002).

Figure humaine

Bien qu'explorant des chemins fort différents, Jacques Glassey (acquisition en 2001) et Janine Devayes (acquisition en 2003) font entrer dans la collection la figure humaine. Avec Jacques Glassey, cette dernière est engluée, non sans un certain humour, dans la réalité de la vie contemporaine alors que Janine Devayes la libère dans un monde sans pesanteur.



J. Glassey, Sans titre, 1999, 100 x 100 cm.

Acte de peindre

Avec Olivier Saudan, c'est le métier du peintre à l'état pur, «donner à voir» son questionnement quotidien. *Grimsel Passhöhe 2164 m.* (acquisition en 2001) un paysage saisi au col du Grimsel? Peut-être bien et peut-être que non. Le spectateur devine plus qu'il ne distingue la présence du motif original que le peintre dissimule à l'aide de recouvrements, coulures, giclures qui cassent la surface et modifient les contours.

Toujours généreux lorsqu'il s'agit de soutenir les artistes valaisans et disponible pour soumettre au public le fruit de ses investissements, le Conseil de Fondation a permis avec enthousiasme la présente exposition. Les amateurs, mais aussi les profanes, sauront, nous en sommes persuadés, apprécier ce choix d'œuvres issues de la Collection Le Nouvelliste.

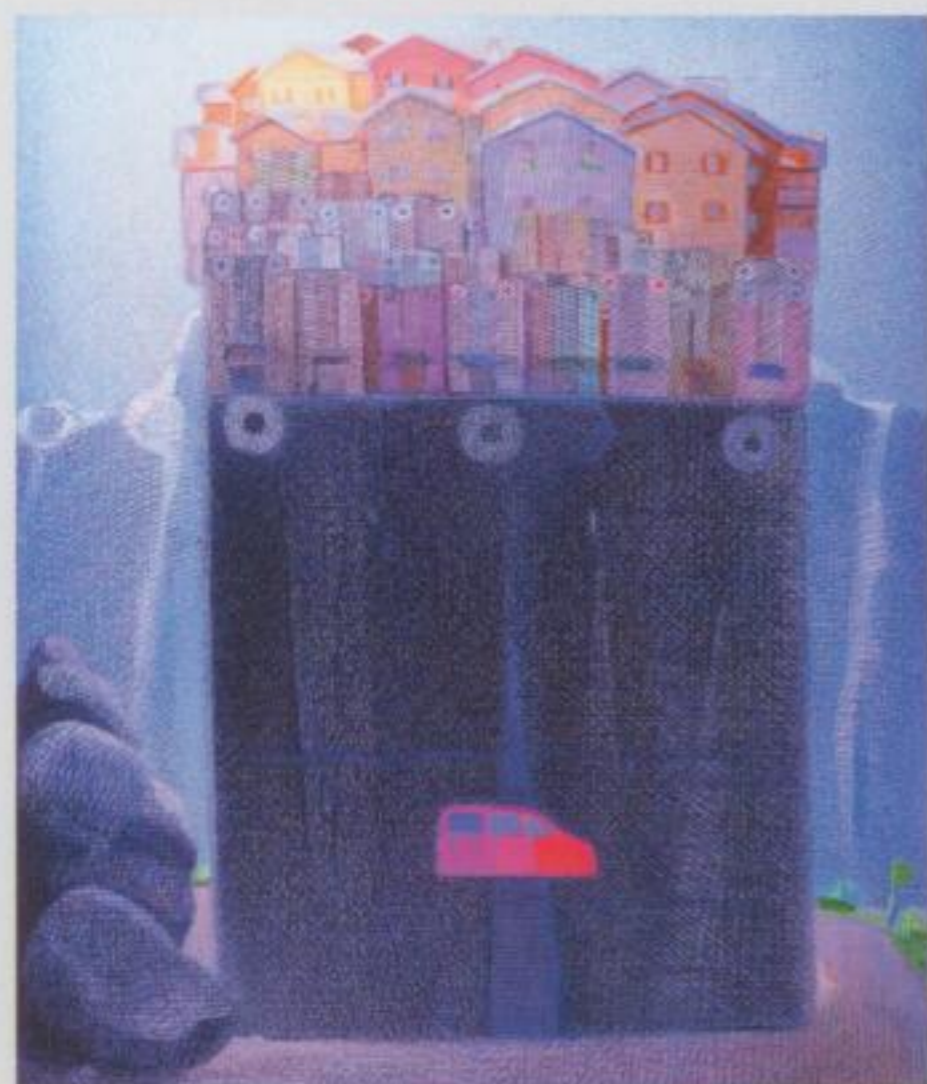
Une collection: trois orientations

Henri Maître, membre du Jury

La Collection Le Nouvelliste veut être représentative de la peinture valaisanne en acquérant périodiquement des œuvres «actuelles» réalisées après 1975.

Dès le début en 1984, elle ouvre les perspectives à des caractérisations contrastées: une œuvre de Paul Messerli, par exemple, y côtoie celles de Chavaz et de Menge. Les contrastes vont s'affirmer dès les années 1990 lorsque plusieurs peintres orientent leur travail vers des créations neuves, inspirées parfois par l'histoire de l'art mondialiste.

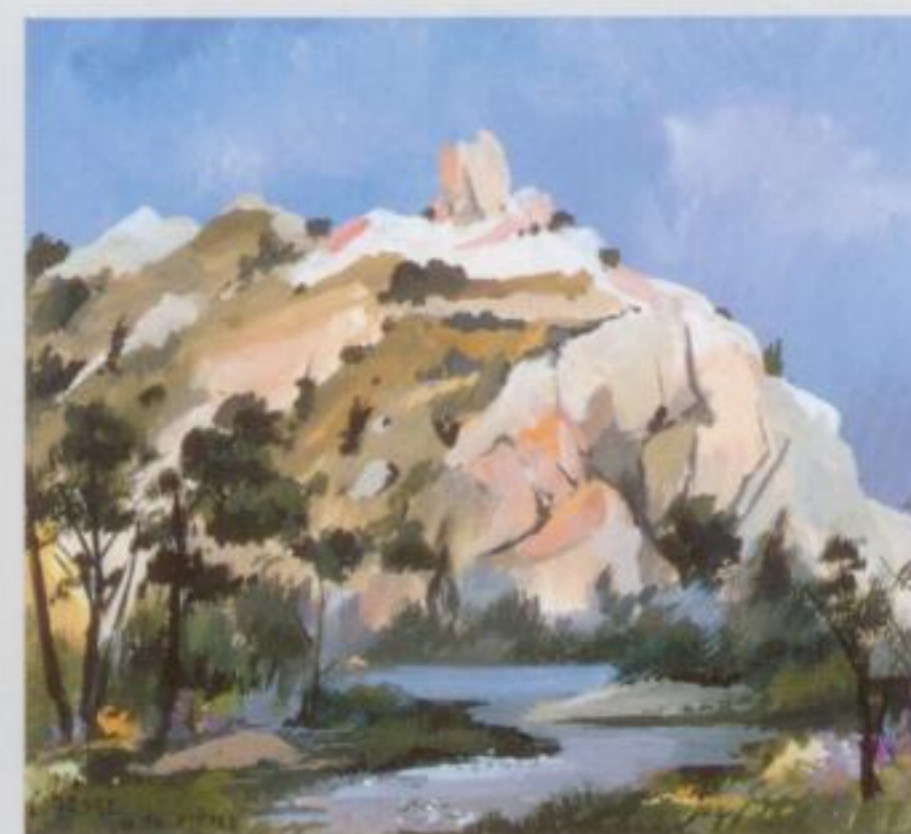
La Collection contient ainsi des œuvres que l'on pourrait grouper en



P. Loye, Village, 1996, 136,5 x 110 cm.

trois orientations différentes: une peinture d'interprétation proche de la réalité poétique avec une présence plutôt intimiste mais riche de «valeurs», celle de Chavaz, Menge, Christiane Zufferey, Simone Bonvin, Mizette Putallaz, Isabelle Tabin...; des œuvres nées de la liberté créatrice, libérées de toute représentation réelle, l'art se donnant en lui-même ses propres références, qui per-

mettent une grande variété d'expressions, explosées ou contenues souvent en grandes dimensions; annoncées par quelques artistes, Messerli et Duarte notamment, elles sont actuellement dominantes, celles d'Oskar Rüttsche, Marie Gaillard, Jean-Jacques Putallaz, François Pont, Pierre Zufferey... Et entre ces deux expressions



C. Menge, Les Follatères, 1986, 16,2 x 21 cm.

fortement opposées, quelques peintres transposent le réel en caractérisations personnalisées, parfois par une sorte de mythologie individuelle: Pierre Loye, Antoine Burger, Simone de Quay, Alban Allédro, François Boson, Laurent Possa, Dominique Studer...

La Collection Le Nouvelliste révèle ainsi de manière équilibrée la présence en Valais de ces trois sensibilités artistiques essentielles et la diversité des engagements personnels: le «génie du lieu» encore présent, les ouvertures multiples vers la gestualité et une iconographie imaginaire, vers le jeu des formes et des chromatismes. Et dans cette grande manifestation socio-économique, elle témoigne pour la nécessité d'une dimension culturelle.

Acquisitions 1984-2000

Allegro Alban
Allet Françoise
Antille Jeanette
Auber Suzanne
Aymon Christine
Beytrison Eliane
Blanchet Albain
Bollin Daniel
Boson François
Burger Antoine
Cardi Anic
Carruzzo Françoise
Chavaz Albert
Colombara Charles
Coutaz Jean-Pierre
Délèze Marilou
Duarte Angel
Duchoud Bernadette

Escher-Lude Marie
Évéquoz Jean-Blaise
Eyer-Oggier Denise
Gaillard Marie
Gorret Marie Antoinette
Grosso Gianni
Guhl-Bonvin Simone
Landry-Vouilloz Danielle
Lathion Luc
Lovay Christiane
Loye Pierre
Lugon Dominique
Menge Charles
Messerli Paul
Morend Jean-Claude
Niederberger René
Palézieux de Gérard
Pont François

Possa Laurent
Putallaz Mizette
Putallaz Jean-Jacques
Quay de Simone
Saudan Serge
Scheurer Jean
Studer Dominique
Tabin-Darbellay Isabelle
Theytaz Donatienne
Tinguely Jean-Lou
Tissières Floriane
Tritten Gottfried
Viaccoz Paul
Wenger Philippe
Willisch Walter
Wirz Uli
Zufferey Christiane
Zufferey Pierre



L'exposition est ouverte tous les jours **entre 15 h et 19 h**
du samedi 4 octobre au dimanche 12 octobre 2003
dans le cadre de la Foire du Valais à Martigny,
CERM salle Bonne de Bourbon